

DUO Blanc / White DUO

8x32

8x48

Panneaux décoratifs deux épaisseurs finis blancs Decorative panels two-ply with white finish

- > HDF à deux niveaux d'épaisseur / Dual thickness HDF boards 1/4" et/and 1/2" (6,4 mm et/and 12,7 mm)
- > Peint blanc à faible teneur en COV / White low VOC paint
- > Système d'emboîtement / Tongue and Groove system
- > Facile à installer et durable / Easy to install and sturdy
- > Peut être repeint / Can be repainted
- > Idéal pour donner du relief à vos murs / Ideal to give texture to your walls

MATÉRIAU / MATERIAL

HDF fait de fibre de bois recyclée / HDF made of recycled wood fiber

COULEUR ET FINI / COLOR AND FINISH

Blanc / Peinture à faible COV / White painting low VOC

DIMENSIONS / DIMENSIONS

1/4" x 8" x 32" et/and 1/2" x 8" x 32" (0,64cm x 20cm x 81cm et/and 1,3cm x 20cm x 81cm)

1/4" x 8" x 48" et/and 1/2" x 8" x 48" (0,64cm x 20cm x 122cm et/and 1,3cm x 20cm x 122cm)

QUANTITÉ PAR BOÎTE / QUANTITY PER BOX

4 X 1/4" x 8" x 32" + 4 X 1/2" x 8" x 32" = 8 total / 3 X 1/4" x 8" x 48" + 3 X 1/2" x 8" x 48" = 6 total

(4 X 0,64cm x 20cm x 81cm et/and 4 X 1,3cm x 20cm x 81cm) = 8 total /

(3 X 0,64cm x 20cm x 122cm et/and 3 X 1,3cm x 20cm x 122cm) = 6 total

POIDS PAR BOÎTE / WEIGHT PER BOX

30 LBS (13,6 KG) / 34 LBS (15,3 KG)

COUVERTURE PAR BOÎTE / COVERAGE PER BOX

14,22 pi² / sq. ft. (1,32m²) / 16 pi² / sq. ft. (1,49m²)

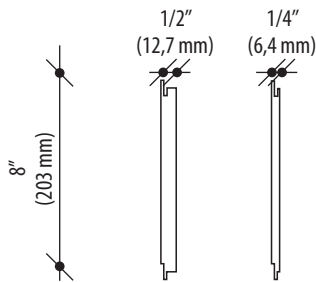
QUANTITÉ PAR PALETTE / QUANTITY PER PALLET

30 BOÎTES / BOX

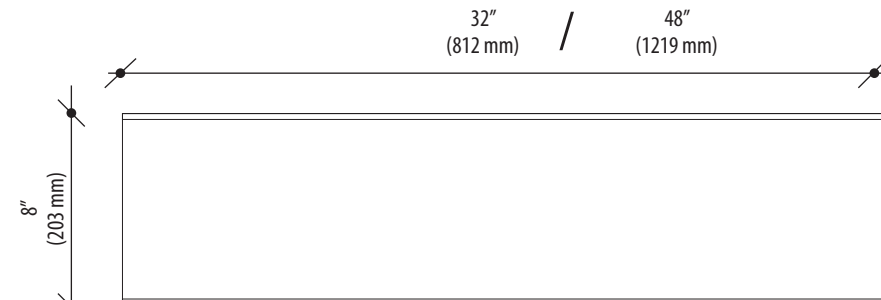
POIDS DE LA PALETTE / WEIGHT PER PALLET

900 LBS (408 KG) / 1012 LBS (459 KG)

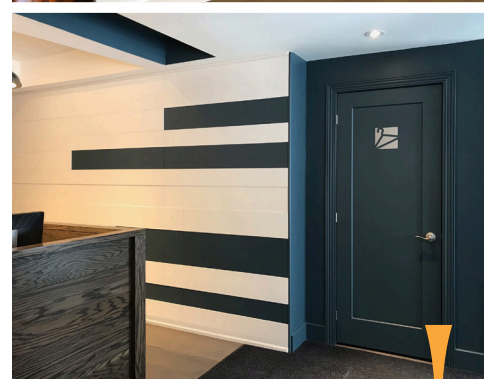
VUE DE PROFIL PROFILE VIEW



VUE DE FACE FRONTAL VIEW



15-01-2018



CODE DU PRODUIT / PRODUCT ORDER NO. PANDU0832 / PANDU0848

MURdesign 1.2



TECHNIQUE D'INSTALLATION TECHNICAL INSTALLATION



1

> Entretien : Lavez les panneaux délicatement à l'aide d'un chiffon humide propre et d'un savon doux. Évitez d'utiliser un savon plus fort, car il pourra altérer la finition de la peinture.

> *Cleaning : Wash the panels with a clean cloth and a mild soap. Avoid using a stronger soap, as it may alter the finish of the paint.*

> Utilisez des clous de finition 23 gauge.
> Installation horizontale : Tracez une ligne de niveau en calculant un dégagement de 3/4" au bas du mur + la largeur de la planche.
> Prévoyez un espacement de 3/16 po (0,476 cm) contre les fenêtres et les portes, ainsi qu'au haut et au bas des murs.

> Use 23 gauge brad nails
> Horizontal installation : Draw a level line leaving a 3/4" space between the line and the bottom of the wall + the width of the boards.
> Provide 3/16" (0,476 cm) clearance to windows and doors, as well as top and bottom of each walls.



2

> Pour le premier et dernier rang, utilisez seulement les planches de même épaisseur.
> Alignez le haut des planches avec la ligne de niveau, partie femelle vers le haut.
> Appliquez de la colle à construction sur le premier rang et répétez l'étape de collage seulement tous les 2 rangs ainsi que sur le dernier.
> Avec une cloueuse de finition, fixez les planches au mur. (Voir dessin du détail dans la vue de côté au verso.)
> Pour jointer bout à bout les planches, seulement les apposer les unes contre les autres et répétez l'opération de fixation.

> For the first and last rows, only use boards of the same thickness.
> Align the top of the boards with the level line with the female part facing up.
> Apply construction glue to the first row and repeat this step only to every fourth row and to the last row.
> Using a brad nailer, install the boards on the wall. (See drawing of the detail in the side view on the back.)
> To butt joint the boards, place them one against the other and repeat the anchoring process.



3

> À partir du second rang, vous pouvez utiliser les planches minces (1/4" - 0,64 cm) et les planches épaisses (1/2" - 13 cm) en alternance ou selon votre goût.
> Répétez l'opération pour tous les rangs.
> Pour le dernier rang au haut du mur, nous suggérons de terminer avec des planches minces (1/4" - 0,64 cm). Ceci permet l'installation d'une moulure de finition, si désirée.

> From the second row, alternate thin (1/4" - 0,64 cm) and thick (1/2" - 13 cm) boards.
> Repeat for all rows.
> We suggest ending with thin (1/4" - 0,64 cm) boards for the last row which will allow the installation of a finishing moulding, if desired.

Rendez-vous sur www.murdesign.ca pour visionner notre vidéo d'installation
Visit www.murdesign.ca to see our installation video

MURdesIGN.ca

